



RAPPORT ANNUEL 2015 - 2016

MOT DU PRÉSIDENT ET DE LA DIRECTION

La création de la richesse et l'emploi deviennent une conséquence de la création et consolidation des entreprises innovantes. Plusieurs entre elles font appel à du capital de risque afin d'implanter des nouvelles approches et façons de faire. Ce financement à risque devient ainsi un levier financier et le moteur indispensable pour la réussite de ces entreprises dans un marché en pleine évolution.



Le crédit communautaire, par le biais du microcrédit, devient un de ces capitaux de risque essentiels pour les promoteurs et promotrices n'ayant pas accès aux sources de financement conventionnelles.

Ce rapport annuel d'activité 2015-2016 vous permettra de connaître la contribution du crédit communautaire au développement entrepreneurial régional, qui fait en sorte que cette année, **ce sont 14 prêts d'honneur** acceptés; **3238 heures** d'accompagnement de proximité à **172 personnes** dont **81 personnes** sont **des jeunes** de 35 ans et moins, **soit 47 %** de notre clientèle totale; **2 cercles de formation**; **15 entreprises créées ou maintenues**; **15 emplois créés et 2 maintenus**; un **taux de remboursement de 90%**; Un **montant total de prêts 55 879\$** pour un **effet levier de près de 502 477\$**.



Tout ceci ne serait pas possible sans l'appui financier du Gouvernement du Québec par le biais du Réseau québécois de crédit communautaire (RQCC) ainsi que de l'implication et l'engagement des acteurs socio-économiques du Saguenay-Lac-Saint-Jean, nos donateurs, notre équipe de travail, nos bénévoles et nos usagers.

Bonne lecture!

SOMMAIRE

MOT DU PRÉSIDENT ET DE LA DIRECTION	1
IMPACTS NON-QUANTIFIABLES	2
PROJET EN ÉDUCATION FINANCIÈRE	2
FONDS DE CAPITALISATION	3
IMPLICATIONS-RÉPRÉSENTATION ET PARTENARIATS	4
RESULTATS CEC	5
RÉSULTATS FEC	6
SOUPER-BÉNÉFICE	7
MISSION	8
CONSEIL D'ADMINISTRATION ET L'ÉQUIPE	8
SERVICES OFFERTS	8
CONTACTEZ-NOUS	8

IMPACT NON QUANTIFIABLE

Mesurer les impacts quantitatifs du microcrédit et de l'entrepreneuriat sur l'amélioration de la condition de vie de la population locale et régionale devient l'un des aspects incontournables dans la compréhension globale de notre pratique professionnelle au Fonds d'entraide communautaire.

Par ses approches collectives et individuelles d'intervention et d'accompagnement de proximité fondées sur la construction d'un lien de confiance solide entre promoteurs/ promotrices et conseillers, le FEC a contribué depuis plusieurs années non seulement à renforcer le tissu économique local et régional, via la création

ou consolidation des petites entreprises, mais aussi, il a contribué au renforcement du tissu social, favorisant la reprise du pouvoir personnel, la lutte à la pauvreté et l'inclusion sociale.

En donnant accès au crédit non conventionnel, en accompagnant et encourageant nos promoteurs et promotrices afin qu'ils puissent devenir des entrepreneurs potentiels, le FEC utilise le crédit communautaire comme outil de changement. En effet, le **«projet entrepreneurial pas juste en une fin en soi, mais plutôt un moyen ou un outil de changement et**

d'amélioration de la condition de vie des individus et collectivités», tout en développant un modèle d'affaires collectif, solidaire, durable et viable.

Nos interventions nous permettent donc de soutenir des projets entrepreneuriaux à l'échelle humaine toujours en partenariat avec le milieu, afin de valoriser des indicateurs de rentabilité économique et sociale, de stimuler l'entrepreneuriat pour aller vers **une culture entrepreneuriale à caractère communautaire et solidaire.**



Michel Boisvert

«L'écoute, moteur de notre intervention, nous permet de répondre aux besoins de l'entrepreneur et de mettre à sa disposition une boîte à outils complète et accessible»

PROJET EN ÉDUCATION FINANCIÈRE

Le projet en éducation financière financé par le FQIS s'est terminé en septembre 2015. L'accessibilité à la tenue de livres a permis aux promoteurs qui en bénéficient de prendre le temps de mettre un système de gestion des factures en place, de comprendre les concepts de base de leurs états financiers et par le fait même, de prendre de meilleures décisions pour l'entreprise. En effet, le service d'éducation financière du FEC permet aux entrepreneurs de

mieux comprendre le déroulement de leur entreprise et ainsi augmenter de manière considérable la survie de leur projet d'affaires.

Le projet d'éducation financière a permis de mobiliser plus de femmes (53%) que d'hommes (47%).

Il a été constaté qu'il y a une excellente offre de service pour la formation en comptabilité sur le territoire. Par contre, la flexibilité des horaires et l'accessibilité financière à ces cours étaient plus restreintes. Donc, pendant la durée du projet, les pro-

moteurs et promotrices ont été rencontrés à plusieurs reprises dans des horaires plus atypiques et dépendamment de leurs besoins d'accompagnement.

Un autre constat était la non-connaissance des outils comptables et de la tenue de livres. Ce risque significatif mettait en péril la survie de leurs entreprises. Pour ce faire, nous avons sensibilisé les promoteurs et promotrices à l'utilisation des logiciels comptables.



Nataly St-Gelais
Massothérapeute agréée



Robert Maltais
MaClac

Mot du promoteur: *«Depuis mon plus jeune âge, je rêve de créer ma propre entreprise. J'ai vécu plusieurs départs chancelant qui n'ont jamais connu de réelles réussites. Aujourd'hui, MA CLAC existe et est plus vivante que jamais grâce au soutien indéfectible de ma conseillère du FEC. Son attitude toujours positive et sans jugements m'a permis de rendre mes idées souvent mélangées en projets créatifs et réalisables, me menant à mon premier plan d'affaire bien construit. Merci au FEC! »*

FONDS DE CAPITALISATION

Une saine gestion

- ◆ 100% de votre don est prêté aux entrepreneurs;
- ◆ 100% de votre don retourne à la communauté;
- ◆ 0% de votre don est consacré aux frais d'administration;
- ◆ 100% de votre don est ré-investi chaque année, car lors du remboursement du prêt, il est à nouveau disponible pour un autre promoteur;
- ◆ 90 % de taux de remboursement de prêts, grâce à l'accompagnement de proximité du FEC.

Don Desjardins

Grâce au succès obtenu lors de la 4e édition de son tournoi de golf annuel, qui avait lieu le 3 septembre 2015, le Centre Desjardins entreprises Saguenay vient de remettre un impressionnant montant de 9 000 \$ au Fonds d'entraide communautaire (FEC).

C'est sous la présidence d'honneur de M. Stéphane Achard, premier vice-président et directeur général Entreprises, Services de cartes et Monétique au Mouvement Desjar-



Votre don permet

aux entrepreneurs :

- ◆ D'améliorer leurs conditions de vie à l'intérieur d'une démarche entrepreneuriale;
- ◆ De valoriser leurs besoins et leurs aspirations;
- ◆ De passer de l'exclusion vers l'inclusion sociale et économique;
- ◆ D'avoir accès au microcrédit par le biais de prêts d'honneur flexibles et accessibles.

dins, que 148 golfeurs ont pris part à ce tournoi dont la qualité d'organisation, mais aussi la cause qu'il supporte, en font l'un des plus populaires en ville.

La capitalisation, c'est un patrimoine collectif à l'image de vos valeurs!

Au fil des quatre dernières éditions du tournoi, c'est un montant de 24 000 \$ dollars qui a été remis au Fonds d'entraide communautaire qui offre aux futurs entrepreneurs de la région des services gratuits d'accompagnement avec une approche individuelle. « La contribution financière du Cen-

Pourquoi donner ?

- ◆ Encourager ma communauté à l'entrepreneuriat à caractère communautaire et solidaire;
- ◆ Participer à la capitalisation d'un patrimoine collectif;
- ◆ Être en accord entre ses valeurs et ses investissements;
- ◆ Et finalement, rejoindre une équipe de donateurs ayant un engagement communautaire à l'image de vos valeurs!



Charles Matton et Marc-Ancré Gauthier
Nettoyage sans pareil

Passez à l'action en devenant un donateur socialement responsable!



Geneviève M'Boua
Marché d'ici et d'ailleurs

tre Desjardins entreprises Saguenay démontre encore une fois l'engagement qu'il a dans son milieu afin d'encourager et de soutenir l'entrepreneuriat régional, et ce, en appuyant l'accompagnement de proximité et l'accès au microcrédit entrepreneurial offert par le FEC », mentionne M. Wilson Angarita, directeur du FEC.

Sur la photo, M. Daniel Ménard Directeur du Centre financier aux entreprises Desjardins Saguenay, Sonia Lemay coordonnatrice CEC et M. Wilson Angarita directeur du FEC-CEC.



Caroline Thériault
InVitro

**C'est la communauté ...
... qui prête à la communauté.**

IMPLICATIONS—RÉPRESENTATION ET PARTENARIATS

TABLE DE LUTTE CONTRE LA PAUVRETÉ CHICOUTIMI-JON- QUIÈRE

Les Tables de lutte contre la pauvreté ont pour objectif général de concerter les partenaires du territoire afin d'apporter des solutions durables à la réalité sociale et économique des gens moins nantis de la région. Cette année fut concentrée sur la présentation des projets issus du FQIS et des résultats obtenus par ceux-ci. Ce qui est présent lors de chaque rencontre, c'est la crainte ressentie par les organismes de l'absence d'une enveloppe supplémentaire annoncée pour les prochaines années, en

plus des coupures subites pour la plupart d'entre eux.

SERVICE BUDGETAIRE DE CHICOUTIMI

Le FEC-CEC participe au comité de prêts du Service budgétaire de Chicoutimi. La consultation budgétaire permet de dresser un portrait complet de la votre situation budgétaire; d'identifier les sources de déséquilibre budgétaire; de trouver des solutions aux problèmes d'endettement; d'être informé sur divers programmes; d'être aidé à la rédaction de documents et de formulaires gouvernementaux;

de développer des scénarios pour réaliser les objectifs; d'être accompagné dans les démarches.

POLE RÉGIONAL DE L'ÉCONOMIE SOCIALE

Le FEC participe à ce réseau afin de soutenir les différentes initiatives qui concernent l'économie sociale dans la région. En même temps, le FEC fait partie de la Table locale en économie sociale secteur Chicoutimi. La Table vise à rapprocher les différents organismes et initiatives locales afin de mieux répondre aux besoins du milieu.
www.essor02.com



Mathieu Boily
Microbraserie La Chase
Pinte

RECHERCHE-ACTION: IMPACT DU MICROCRÉDIT AU SAGUENAY-LAC-SAINT-JEAN

Le FEC en collaboration avec l'UQAC continue dans le processus d'élaboration d'une recherche concernant l'impact du microcrédit au Saguenay-Lac-Saint-Jean. La recherche est déjà dans les dernières étapes de production. La publication est prévue pour l'été 2016.

rer des denrées alimentaires et de qualité à peu de frais. Elle est située en plein cœur du centre-ville de Jonquière. L'implication du FEC-CEC concerne l'accompagnement en planification stratégique et la gouvernance.

CENTRE DE FORMATION PROFESSIONNELLE

En partenariat avec la SADC, le CJE et le Service aux entreprises de la commission scolaire de la Jonquière, une de nos conseillères a pu rencontrer 476 jeunes du Centre de Formation Professionnelle de Jonquière dans le cadre d'une tournée de sensibilisation sur le lancement d'entreprise. Les étudiants présents aux ateliers étaient en majorité des hommes entre 17 et 25 ans des

programmes de formation en mécanique, arpentage, électricité, charpenterie, plâtrage, entretien et plomberie. Échelonné sur une semaine de rencontres par petits groupes, le FEC a pu présenter ses services en mettant en avant son approche et ses valeurs, tout comme les autres organismes de la table entrepreneuriale du Saguenay. Au Lac-St-Jean, dans le cadre de la tournée de sensibilisation du Carrefour jeunesse emploi de Domaine du Roy, un Café entrepreneurial fut organisé également auprès des personnes à la formation des adultes. Nous étions présents afin d'offrir nos services en microcrédit et en éducation financière. 45 personnes ont été sensibilisées.



Raphaël Champagne
Boutique Hors-circuit

ÉPICERIE COMMUNAUTAIRE HALTE-TERNATIVE (JONQUIÈRE)

Le FEC-CEC participe au conseil d'administration de l'Épicerie communautaire Halte-Ternative. Les personnes en situation de pauvreté de Jonquière peuvent se procu-

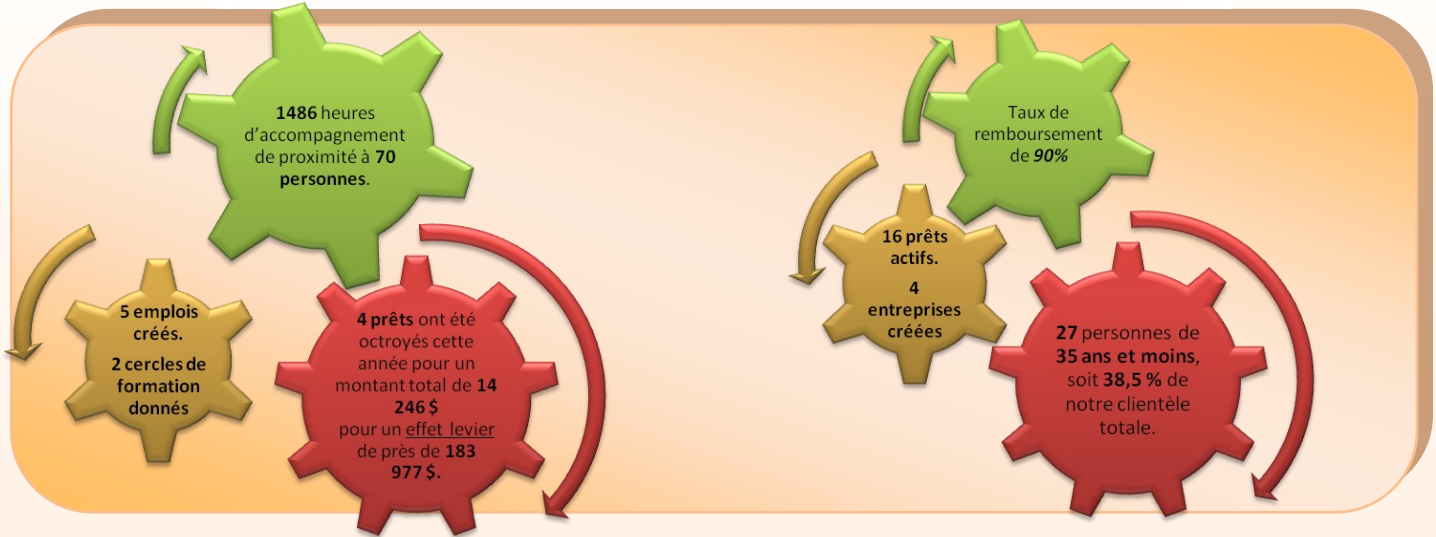
Mot de la promotrice «J'ai découvert le FEC en cherchant des moyens de me faire aider pour le démarrage de mon entreprise. Au départ, je m'étais dit que ça ne me servirait pas à grand-chose, puisque mon plan d'affaires était déjà fait. En fin de compte, je me trompais. Ça m'a permis d'améliorer mon plan d'affaires et d'apprendre pleins de petits détails qui font toute la différence, sans compter l'entraide des autres entrepreneurs et les idées qui en ressortent quand on parle de nos projets respectifs. Ce financement va m'aider à continuer de me former et acheter les outils dont j'ai besoin pour offrir un service de qualité professionnel à mes clients plus rapidement et à moindre coût.»



Kathleen Lanthier Wafer
Gespect immobilier

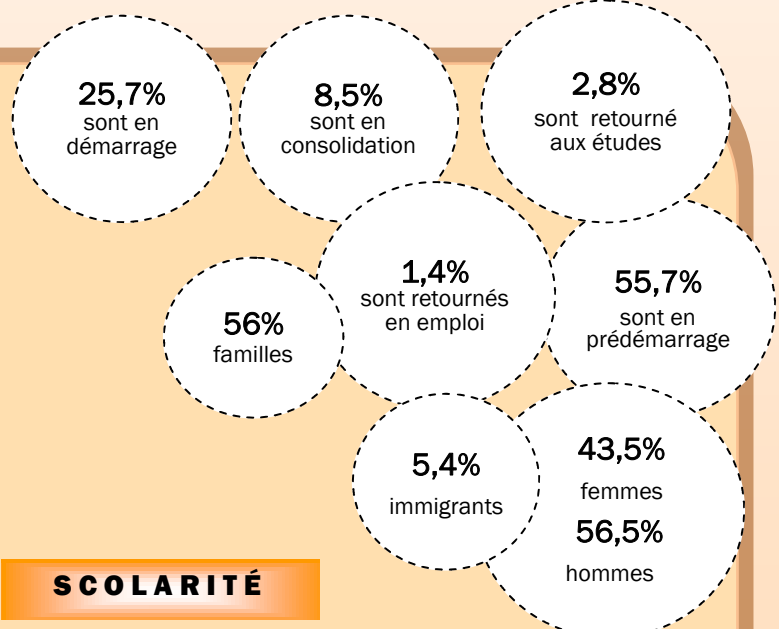
RÉSULTATS

MONTANT TOTAL DES COÛTS DE PROJETS
183 977 \$

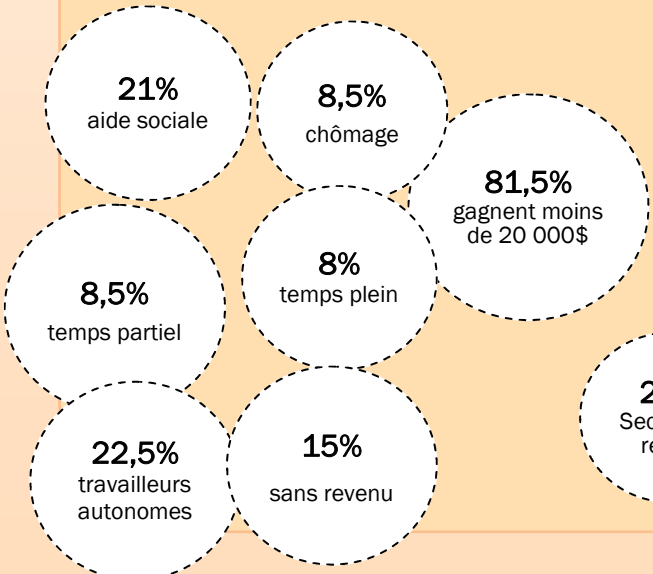


«Les CEC offrent aux participants de la formation sous forme d'ateliers pratiques, de l'encadrement, ainsi qu'un accès au Microcrédit afin qu'ils puissent élaborer un plan d'affaires préliminaire et réaliser leur projet entrepreneurial.

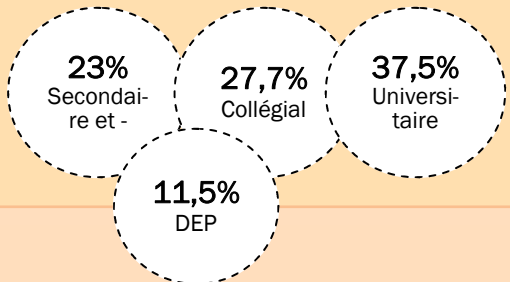
TAUX D'INSERTION



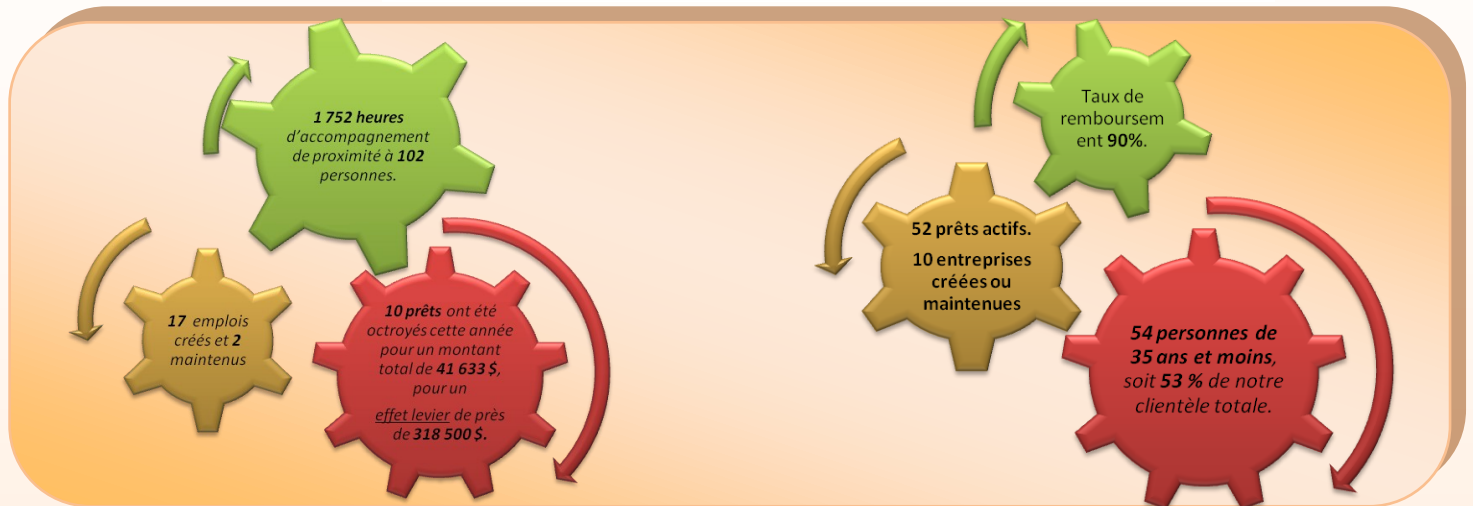
SOURCE DE REVENU



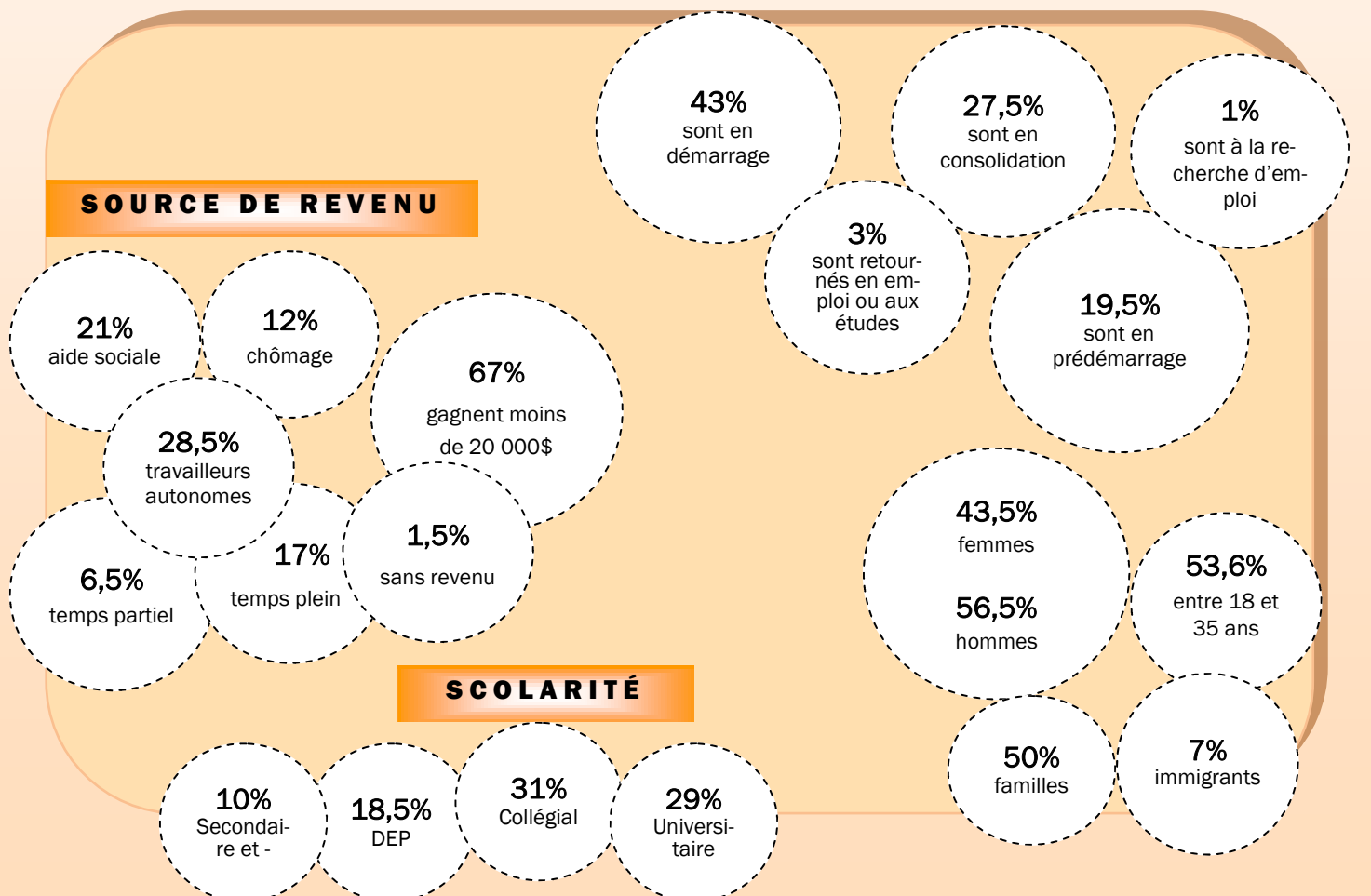
SCOLARITÉ



RÉSULTATS

MONTANT TOTAL DES COÛTS DE PROJETS
318 500\$


TAUX D'INSERTION



RAPPORT ANNUEL 2015-2016

SOUPER-BÉNÉFICE 10 MARS

Dans le cadre de la stratégie de communication et la consolidation du fonds de capitalisation, nous avons mis en place un souper bénéfique le 10 mars 2016 pour la journée nationale du crédit communautaire, pour une 3^e année consécutive.



Cet évènement a pour but de fidéliser et sensibiliser des donateurs actuels et potentiels.

Au-delà de ce souper, nous avons organisé une mini-foire entrepreneuriale à travers

laquelle six de nos promoteurs devenaient ambassadeurs du FEC pour cette occasion.

Lors de cette soirée, un encan spécial a également eu lieu. Deux de nos promoteurs ont mis aux enchères un lot chacun, dont une peinture a été réalisée en direct par M Jean Delisle. Et un certificat-cadeau pour une séance de photo professionnelle offert par Mme Judith Gravel. Ces deux lots ont été vendus au profit du fonds de capitalisation.

Cette soirée à thématique italienne, tant dans l'ambiance musicale que par le menu, a permis de réunir 60 personnes au sein du Café du Presbytère.

Le président d'honneur de l'évènement, Simon Pierre Murdock de l'entreprise Morille-Québec, a également pris la parole afin de sensibiliser nos invités à l'investissement socialement responsable.



Louis Gagné et Simon Bernard
Myoforma



Pierre-Luc Vézina-Labelle
uNIPI

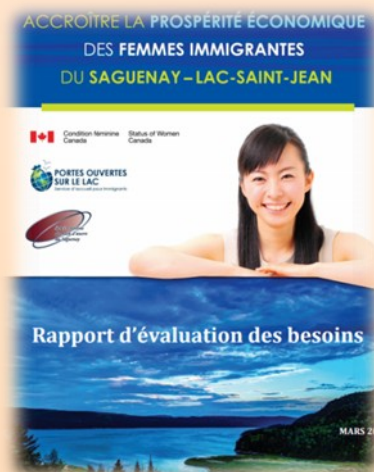


Linda Girard
Rose Café

ACCROÎTRE LA PROSPÉRITÉ ÉCONOMIQUE DES FEMMES IMMIGRANTES DU SAGUENAY-LAC-SAINT-JEAN

Le Fonds d'entraide communautaire a participé à ce projet de recherche porté par SEMO Saguenay et Portes ouvertes sur le Lac. Le projet s'inscrit dans les initiatives financées par Condition Féminine Canada.

Le but de ce projet a été de mobiliser les femmes immigrantes du Saguenay-Lac-Saint-Jean et les parties intéressées de la collectivité à mettre en œuvre des stratégies qui permettront d'accroître la prospérité économique des femmes immigrantes de la région du Saguenay-Lac-Saint-Jean.



Là où plusieurs voient un risque, nous voyons un potentiel humain!

81 personnes de 35 ans et moins: soit 47% de notre clientèle totale.

Marc Duchènes et Pascale Gagnon
Solutionniste Inc



CONSEIL D'ADMINISTRATION ET L'ÉQUIPE

- Président : Marc Plourde
- Vice-président : Gérald Linteau
- Secrétaire-Trésorière : Francine Maltais
- Administrateurs : Hugues Maltais, Stéphan Larouche, Steeve Ménard, Nicolas Maltais

«Le FEC et les CEC offrent un accompagnement de proximité et l'accès au microcrédit dans une approche de Crédit communautaire.»

MISSION

Développer le potentiel économique du milieu local et régional en donnant accès à un crédit non conventionnel et à un accompagnement de proximité visant l'inclusion des personnes, dans le but de réaliser des projets d'entreprises selon un modèle d'économie communautaire et solidaire.



- Wilson Angarita, directeur FEC-CEC
- Sonia Lemay, coordonnatrice CEC
- Chantale Lapointe, conseillère
- Célia Dénigot, conseillère
- France Huot, agente suivi financier.

LES SERVICES OFFERTS

CERCLES:

Approche collective qui se concrétise par le biais d'une série d'ateliers de formation (groupe de 5 à 7 personnes), où l'entrepreneur est amené à se familiariser avec les différentes composantes du plan d'affaires afin de les outiller, de développer leurs compétences et aptitudes, de valider la faisabilité du projet et d'élaborer un plan d'affaires préliminaire à caractère communautaire et solidaire.

FONDS:

Approche individuelle qui propose un accompagnement de proximité dans le processus de démarrage et de post-crédit du projet entrepreneurial, élaboration et consolidation du plan d'affaires, plan de marketing, planification stratégique, stratégies de commercialisation, entre autres.

Retrouvez-nous sur le
web!!
www.lefec.org



Les prêts d'honneur:

Le microcrédit, par le biais de prêts d'honneur flexibles, accessibles et sans garanties, est accessible individuellement. Le prêt est à la personne plutôt qu'à l'entreprise.

Les prêts d'honneur peuvent aller jusqu'à 5000\$ avec des modalités de remboursement souples.

**LE MICROCRÉDIT QUI
S'ADAPTE AUX
PERSONNES**

FONDS D'ENTRAIDE COMMUNAUTAIRE (FEC)

L'intervention du crédit communautaire auprès des populations exclues ou en marge du financement traditionnel est un investissement pour le gouvernement du Québec, car pour chaque 1\$ investi par lui dans le soutien en accompagnement en crédit communautaire, il lui revient 1,63\$.

(Source : MCE Conseil, étude réalisée à la demande du MDEIE).

240, Bossé, Chicoutimi, Québec

G7J-1L9

Téléphone : 418-698-1176 P. 3

Télécopie : 418-543-9912

Lingne sans frais: 1-866-698-1176

Courriel : info@lefec.org

